



BULLETIN MUNICIPAL – ÉDITION DE JUILLET 2025



Val-Alain

DANS CETTE ÉDITION:

MOT DU MAIRE	2-3
RÉSUMÉ DU CONSEIL	4
MESSAGES DE LA MUNICIPALITÉ.....	5 À 12
MESSAGES ORGANISMES ET MRC.....	13 À 15
CALENDRIER JUILLET ET AOÛT 2025.....	16

COLLECTE DES GROS REBUTS

Pour vos gros rebuts, contactez Recyc-Lav, au 1 418 881-0084.
Consulter la section Gestion des matières résiduelles de notre site
Web pour plus d'informations!

MOT DU MAIRE

En ce début d'été très chaud, il me fait plaisir de m'entretenir avec vous, comme à mon habitude. Plusieurs l'ont déjà remarqué, la partie des travaux de génie civil de l'Espace Citoyen est presque terminée. Par la même occasion, la Municipalité procède à l'installation du nouveau parc pour aînés, situé derrière le futur centre et près de la forêt. Cette portion est subventionnée à la hauteur de 100 000\$ par le gouvernement. Ce parc comprendra des bancs, des exercices, un gazebo, des jeux de pétanque et de fer, ainsi qu'un sentier pédestre. Je tiens à remercier les membres du comité responsable de l'Espace citoyen et du parc (Matthieu Giroux et Isabelle Laroche) pour leurs grandes participations aux projets.

Au cours du dernier mois, la Municipalité a procédé à l'installation d'une surface synthétique multisports. Cette nouvelle surface se trouve sur la patinoire et possède un terrain de deckhockey et un de pickelball ainsi qu'un espace multifonctionnel. Les bandes seront installées sous peu et nous vous informerons aussitôt que l'ensemble sera fonctionnel. Je remercie le Comité des loisirs, le conseil municipal, ainsi que les personnes qui ont contribué de près ou de loin à la concrétisation de ce beau projet.

À la suite d'une intéressante suggestion citoyenne, la Municipalité est présentement à la recherche de quelques bénévoles voulant participer à un comité « Ad hoc », qui portera sur la stratégie de mise en œuvre de certains changements d'adresse, modifications devenues nécessaires après la recommandation de certains services de sécurité publique. Une fois cette régularisation effectuée, la Municipalité pourra poursuivre son implantation d'affiches de numéros civiques sur chaque lot, pour faciliter l'arrivée des secours en cas d'urgence.

L'équipe du service de garde est à la recherche de personnel afin de combler au moins un poste. Un service de qualité est offert et nous souhaitons que cela se poursuive encore longtemps. Si le poste vous intéresse, n'hésitez pas à communiquer avec la Municipalité.

Au cours des dernières semaines, nous avons reçu la démission de M. Luc Therrien, chef d'équipe aux travaux publics, qui a accepté de relever d'autres défis. M. Therrien quittera ses fonctions à la fin de l'été. Je le remercie sincèrement pour sa participation et son dévouement au sein de la Municipalité au cours des dernières années.

Dans le même ordre d'idées, la Municipalité est à la recherche d'un chef d'équipe aux travaux publics. Cette personne pourrait également jouer un rôle au sein de la régie intermunicipale de déneigement. Si vous croyez être cette personne, n'hésitez pas à envoyer votre curriculum vitae à la Municipalité.

Comme à chaque année, et tel qu'exigé par la loi, je me dois de faire le bilan des réalisations marquantes du rapport financier et du vérificateur externe pour l'année 2024.

Dans le mot du maire de juin, je vous ai mentionné les faits saillants du rapport financier 2024 ; aujourd'hui, je vous explique les grands travaux et grandes actions qui se sont déroulés à Val-Alain l'année dernière :

- Plusieurs ententes prises avec différentes firmes professionnelles et mandats octroyés en vue de la réalisation du projet de l'Espace citoyen dont entre autres l'entreprise DEMARROY, Francois Dusseault Architecte, Fusion Expert Conseil pour leurs services d'ingénierie, WSP pour les travaux de génie civil, Puitbec et Ogéo pour le forage du puit artésien et la demande de CA effectuée par l'ingénieur Louis Bourque;
- À l'hiver 2024-2025, démarrage des opérations de la Régie intermunicipale de déneigement de Val-Alain et Notre-Dame-de-Lourdes;
- Implantation d'un programme de gestion des actifs, outil très utile pour la planification des travaux d'infrastructures de la Municipalité. Qui plus est, ce programme est de plus en plus exigé comme argumentaire lors de demandes de subventions;
- Transfert de gestion et des actifs de l'entente intermunicipale de collecte des matières résiduelles et de la Régie du compost vers la MRC, afin d'optimiser le service et les actifs;
- Conversion des lumières des bâtiments des loisirs et du garage municipale vers le DEL;
- Achat d'un nouveau tracteur à pelouse, en remplacement de celui que nous avons;
- Location temporaire d'un véhicule d'urgence à la suite de la perte totale du camion incendie dans un accident;
- Près de 1100 places en CPE abandonnées à travers le Québec par le ministère de la Famille, dont notre projet de CPE à Val-Alain, tombé dans la foulée des grandes coupures du gouvernement.

Avec la continuité du projet de l'Espace citoyen, la réfection de plusieurs tronçons de la route sur le territoire de Val-Alain ainsi que deux ponceaux, sous oublier l'augmentation considérable des demandes de permis, nous pouvons affirmer que notre Municipalité est sur une belle lancée et ce, toujours en ayant en tête la capacité de payer des citoyens.

Ensemble, continuons de développer notre Municipalité et soyons fiers de ce que nous accomplissons.

Bonnes vacances à tous et au plaisir de vous réécrire au mois d'août!

Daniel Turcotte
Maire de Val-Alain



SUIVI DE LA SÉANCE EXTRAORDINAIRE DU CONSEIL MUNICIPAL DU 7 JUILLET 2025

- Le conseil municipal s'engage à participer au projet de bonification d'une entente intermunicipale visant la fourniture de services en informatique et autorise le dépôt du projet dans le cadre du volet – Coopération et gouvernance municipale du Fonds régions et ruralité, sous-volet Coopération intermunicipale.
- Le conseil municipal s'engage à participer au projet de mise en place d'une entente intermunicipale relative au partage de ressources régionales en sécurité incendie et autorise le dépôt du projet dans le cadre du volet - Coopération et gouvernance municipale du Fonds régions et ruralité, sous-volet Coopération intermunicipale.
- La directrice générale est autorisée à signer au nom de la Municipalité le formulaire de reddition de comptes requis dans le cadre du Programme de soutien aux politiques familiales municipales.
- Le conseil municipal adhère au service de fourniture, entreposage, maintenance et gestion des bacs roulants de la MRC de Lotbinière et accepte les frais encourus.
- Le conseil municipal autorise l'achat de quatre billets auprès de la Fondation du Cégep de Thetford-Lotbinière au montant de 130\$ par personne pour un événement bénéfique.
- Le conseil municipal autorise la Randonnée Lotbinière à vélo à circuler sur le territoire de la Municipalité de Val-Alain le 20 septembre 2025.
- Le conseil municipal poursuit l'offre de service de monsieur Normand Champagne qui consiste à être responsable des tests d'eau potable et usée au taux horaire de 55\$ de l'heure.
- Le conseil municipal accepte la démission de monsieur Luc Therrien, chef d'équipe des travaux publics.
- Le conseil municipal autorise la publication d'un appel de candidatures au poste de chef d'équipe des travaux publics.
- Le conseil municipal procède à l'embauche de Mario Chabot à titre de journalier occasionnel.
- Le conseil municipal confirme les dépenses totalisant 304 796.25\$, taxes en sus, pour des travaux effectués sur le terrain du futur Espace citoyen.
- Le conseil municipal autorise le paiement final à WSP Canada inc. au montant de 400\$, taxes en sus pour l'évaluation des travaux de réfection des ponceaux situés au 5^e rang et de la rue du Chêne.
- Le conseil municipal suit la recommandation du comité de démolition et accepte la démolition de l'ancienne maison située sur le lot 6 639 065.
- Le conseil municipal adopte le règlement 264-2025 concernant la modification du règlement concernant les permis et certificats 207-2021 pour l'implantation d'éoliennes commerciales.
- Le conseil municipal adopte le règlement 265-2025 concernant la modification du règlement de zonage 204-2021 pour l'implantation d'éoliennes commerciales.

MUNICIPALITÉ EN ACTION!



Installation des
modules de
skateparc



Installation des
bacs de
légumes

Travaux civils
à l'Espace
citoyen



Sorties et activités au terrain de jeux



La période estivale est commencée !



Nous souhaitons vous informer que durant l'été, les effectifs au bureau municipal sont réduits. Par conséquent, les délais de traitement des demandes pourraient être un peu plus longs qu'à l'habitude.

➡ Afin d'éviter les désagréments, nous vous invitons à prévoir vos démarches à l'avance et à nous contacter dès que possible pour toute demande.

Merci de votre compréhension et bon été à tous ! 🌿

**DÈS LE
18 AOÛT**

**NOUVEAUX PARCOURS
EN TRANSPORT COLLECTIF**

- 📍 Un parcours rapide matin, midi et soir vers Lévis et Québec à partir de Saint-Apollinaire (ligne orange).
- 📍 De nouveaux parcours offerts dans la MRC relient de nouvelles municipalités au campus de Lotbinière ainsi qu'à Québec et à Lévis.
- 📍 Le service sera gratuit du 1^{er} août au 30 septembre!

Express Lotbinière
TRANSPORT COLLECTIF

Un Billet LCT d'opportunités

SERVICE GRATUIT EN AOÛT ET SEPTEMBRE 2025

— LIGNE BLEUE — LIGNE ORANGE — LIGNE VERTE

Pour plus de détails (horaires, tarifs)
rendez-vous sur le site express-lotbiniere.com



Programmation été 2025

22 juillet

Soirée conte à la bibliothèque l'Hiboucou de 18h à 19h.

5-12-19-26 août

Dynamique santé 50+ vie active au gazebo sur la rue principale dès 13h30.

**12-19-26 août
2 septembre**

Cours CrossFit 19h

16 août

*-Compétition de pompiers- jeu gonflable, crème glacée et plus encore !
-Vente de garage junior et marché artisanal junior dans le stationnement du bureau municipal.
Venez encourager les pompiers et voir ce que les jeunes citoyens ont à vous offrir.*

19 août

Activité Club de lecture TD- concours pour ceux qui remettent leur carnet de bord à la bibliothèque l'Hiboucou de 18h à 20h.

23 août

*Lancement surface multifonctionnelle
Après-midi intergénérationnel, matchs amicaux (détails à venir)*

Maquillage- sculptures de ballons- jeu gonflable pour les plus petits





Val-Alain

COMITÉ MISE À NIVEAU DES ADRESSES

À la suite d'une suggestion citoyenne et dans l'optique de procéder à certains changements d'adresse au sein de la Municipalité, nous sommes à la recherche de quatre membres pour compléter le comité de la mise à niveau des adresses. Le comité sera formé de Sabrina Daigle, responsable de l'urbanisme, Claude Bergeron, directeur du service de sécurité incendie et quatre citoyens. Cet automne, le comité régularisera certaines adresses sur le territoire de Val-Alain. Ces étapes sont préalables à l'installation des affiches d'adresse sur tous les lots, pour la sécurité des citoyens.

NOUS RECHERCHONS

- DEUX PERSONNES RÉSIDANT DE FAÇON PERMANENTE AU LAC GEORGES
- DEUX PERSONNES RÉSIDANT SUR LE TERRITOIRE DE LA MUNICIPALITÉ (RANG ET PÉRIMÈTRE URBAIN)

Les prochaines étapes de cette mise à jour suivront sous peu.

POUR DONNER VOTRE NOM:

418 744-3222, POSTE 3 | INSPECTEUR@VAL-ALAIN.COM



Femmes et politique municipale

Événement ouvert aux femmes élues et à toutes les femmes souhaitant se présenter en politique municipale ou qui sont simplement curieuses d'en connaître davantage sur la réalité des femmes en politique.

UN PAS DE
PLUS POUR
L'ÉGALITÉ

GRATUIT!

5 à 7 de formation réseautage sur
"Le parcours de la candidate".

Une activité qui permettra d'échanger avec d'autres candidates ou futures candidates de la MRC de Lotbinière.

Un léger goûter sera servi.

Mardi le 16 septembre, dès 17 h
Bureau de la MRC de Lotbinière
126 rue Olivier, Laurier-Station GOS 1N0

Pour informations et inscription :
418 728-4402 poste 1 ou direction@cflotbiniere.org

Le projet Femmes et politique municipale : Un pas de plus vers l'égalité est réalisé grâce à l'aide financière et au soutien des partenaires de l'Entente sectorielle de développement en matière d'égalité entre les femmes et les hommes dans la région de la Chaudière-Appalaches 2024-2028, soit : le Secrétariat à la condition féminine, le ministère des Affaires municipales et de l'Habitation, le Centre intégré de santé et de services sociaux de Chaudière-Appalaches, les 9 MRC et la Ville de Lévis, les 4 centres de services scolaire et le Réseau des groupes de femmes Chaudière-Appalaches.

Québec

CENTRE
FEMMES
DE LOTBINIERE

MRC
Lotbinière



Val-Alain

SERVICE DE GARDE SCOLAIRE 2025-2026

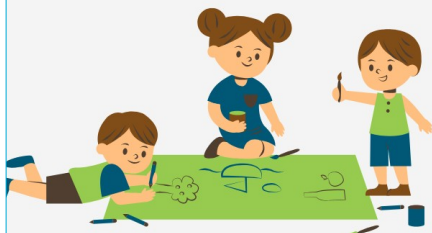
Le service de garde municipal sera ouvert pour l'année scolaire 2025-2026, et ce, dès le jeudi 28 août 2025.

Il est temps de procéder à l'inscription de votre/vos enfants.

Vous trouverez les formulaires d'inscription sur le site web de la municipalité au <http://www.val-alain.com/service-de-garde/>.

Si vous désirez en obtenir une copie papier, veuillez nous contacter au 418 744-3222, poste 0.

Des frais de 25\$ s'appliqueront pour les inscriptions faites après le 15 août 2025.



POUR PLUS D'INFORMATIONS :
418 744-3222 | info@val-alain.com



Vous désirez vous présenter aux prochaines élections municipales?
Vous vous demandez en quoi consiste le rôle d'un élu?

Une formation gratuite sera offerte à tous les citoyens et particulièrement à ceux qui désirent déposer leur candidature aux prochaines élections municipales! Cette formation sera donnée par un professionnel qui travaille conjointement avec différentes municipalités.

Nous vous attendons en grand nombre!

8-JUILLET

8-SEPTEMBRE, À 19H

À LA SALLE DU CONSEIL MUNICIPAL



Date reportée

INSCRIPTION OBLIGATOIRE 418 744-3222 info@val-alain.com

Le monde municipal : un environnement stimulant qui permet de contribuer positivement au bien-être de toute une communauté!



Val-Alain



SURVEILLANT AU SERVICE DE GARDE

La Municipalité de Val-Alain est à la recherche active d'une personne pour combler un emploi au service de garde. Il est important de combler ce poste, car la Municipalité se trouve présentement en manque d'effectif dans ce département, ce qui risque de mettre en péril le service de garde du MATIN. Afin d'assurer le maintien du service de garde le MATIN, la Municipalité demande votre aide pour trouver la perle rare qui prendra soin et animera les enfants fréquentant l'école primaire.

Les heures durant lesquelles vous serez apporté à travailler sont:
du lundi au vendredi de 6h30 à 8h et de 15h à 17h15
les journées pédagogiques (horaire variable selon les besoins).

Le candidat recherché doit aimer les enfants, être responsable et dynamique, avoir de la créativité et être capable de maintenir une bonne discipline.
Salaire à discuter selon l'expérience. Nombre d'heures variable. Cours de premiers soins un atout.

ENVOYEZ VOTRE CV À DG@VAL-ALAIN.COM

**Val-Alain**

CHEF D'ÉQUIPE AUX TRAVAUX PUBLICS

Joins-toi à nous!

Consultez l'offre d'emploi au
<https://www.val-alain.com/offres-demploi/>



Appel de projets d'implication et d'initiatives citoyennes de la CDC de Lotbinière Recherche de citoyen-ne-s ou de regroupements de citoyen-ne-s intéressés à déposer un projet

Cette initiative est le fruit d'une collaboration avec la MRC de Lotbinière.

Période de dépôt de projets : ouverte depuis le 11 juin 2025

Si vous connaissez des citoyens et citoyennes qui seraient intéressés à déposer un projet, MAIS,
FAUTE DE FONDS, cette belle initiative n'a pu voir le jour ...

INVITEZ-LES à SAISIR CETTE BELLE OPPORTUNITÉ CITOYENNE

Les initiatives peuvent être à différents niveaux de maturité — même une idée en développement peut être accompagnée.

La CDC de Lotbinière est disponible pour offrir un accompagnement, en personne ou en virtuel, à toute personne ou groupe intéressé.

N'hésitez pas à faire signe à Lucia Vilchez si vous avez des idées ou suggestions,
des questions ou pour recevoir le formulaire de dépôt.

Lucia Vilchez, Agente de mobilisation et innovation
Corporation de développement communautaire de Lotbinière
179 boulevard Laurier, Laurier-Station, G0S 1N0
Téléphone : 418.415.0646 Poste 205
Messagerie : agentedemobilisation@cdclotbiniere.org



OBV
du Chêne

sera présent dans votre municipalité !



On ramasse des déchets
et on s'occupe des gants et des sacs !



Val-Alain

Rendez-vous

31 juillet - rivière du
Chêne (parc municipal,
rue principale en face
de rue Croteau)

Pourquoi ? Pour vous donner la
chance d'embellir votre
environnement!

à partir
de 13h

à partir 1er août- rivière du Chêne
de 9h (même emplacement)

#StratQcEau

#Moisdelleau

#QcFierPartenaire



Québec 

Pour nous rejoindre : 418-728-7180



INSCRIPTION 2025-26

Association de ringuette Lotbinière

C'est maintenant le temps de procéder à l'inscription
pour la saison 2025-2026!

Veillez remplir le formulaire disponible sur le
site internet de l'association ringuette Lotbinière



Date limite d'inscription
18 juillet 2025

Facebook:
Association de Ringuette de Lotbinière



C'est l'été!

JUILLET-AOÛT

OBNL



Le St-Edmond

Le St-Edmond prend congé de spectacles pour l'été.
 Nous continuons de travailler fort pour apporter des améliorations durant les vacances. La salle reste disponible pour les locations privées.
 La programmation normale reprendra en septembre !

**Recherche activement des
membres actifs dans
plusieurs domaines !**

Contactez-nous!

lestedmond@hotmail.com
 lestedmond.com



Abonnes-toi!



Un début d'année qui part en force ! Bravo à toute l'équipe!
 Merci à tous nos visiteurs !

**En vedette
cet automne !**



**Réservez
vos billets
en ligne !**



frais de service en sus

Procurez-vous des billets en personne :

Steve Laroche 418-744-3377
 Resto Bar chez Jodré

LEPOINTDEVENTE.COM
 BILLETTERIE INTÉGRÉE





Dynamique santé 50+

Une séance entre 45 à 55 minutes qui combine exercices cardiovasculaires, renforcement musculaire, équilibre, souplesse et relaxation pour améliorer la forme physique et le bien-être des 50 ans et plus.

Accessible et motivant, il permet de bouger en toute sécurité tout en favorisant l'énergie et la vitalité au quotidien.

**LES MARDIS
8-15 JUILLET
5-12-19-26 AOÛT**

**Gazebo sur la rue
principale, en face
de la rue Croteau
à Val-Alain
Dès 13h30**

Pour information:
Samantha Dostie,
Conseillère VIACTIVE
418-728-4825 #101

viactive@cpalotbiniere.com





248, rue du Parc, Laurier-Station
418 728-1900

Mise au point concernant les dons à la Ressourcerie

Si vous avez des meubles à venir porter il est préférable de téléphoner avant de vous présenter, pour vous assurer que nous avons l'effectif pour la manutention et la place en magasin. Bien entendu, nous devons jeter un coup d'œil à vos meubles avant de les rentrer en magasin.

Il est strictement interdit de laisser des objets et/ou meubles à côté des cloches de dons, à l'extérieur de la Ressourcerie en dehors des heures d'ouverture. Les cloches sont conçues pour recevoir des vêtements ou autres articles incassables, dans des sacs ou petites boîtes.

Quand elle est pleine, ne pas surcharger au point de laisser le panneau ouvert, car le contenu de la cloche risque d'être mouillé et abîmé. Nous devons donc, à ce moment jeter ce qui est détrempé.

Dons acceptés

Livres, vaisselle, bibelots, petits appareils électriques, jouets, jeux, articles de sport, articles de jardinage, outils de tous genres, articles pour l'auto, vêtements avec les logos des écoles, vêtements de tous genres, sacs à main, bijoux, souliers, bottes, souliers et bottes à cap d'acier, meubles de tous genres, électro-ménagers, literie, rideaux, articles de bricolage, laine, articles de maison (fer à repasser, planche à repasser, fers à plaquer et à friser) articles de camping, en fait tout ce qui peut servir dans une maison ou un garage. Même si tous ces articles et meubles sont anciens nous les acceptons.

Dons refusés

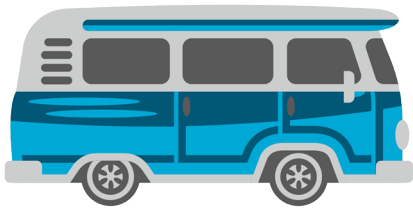
Matériaux dangereux, produits chimiques, peinture, les denrées, sièges d'auto pour enfants, couchettes, casques de protection de moto, motoneige, hockey, vélo ou patin, stores avec cordons.

Horaire de la Ressourcerie

Du lundi, mardi, mercredi, vendredi et samedi
Jeudi

9h30 à 17h00
9h30 à 20h00

La Ressourcerie de Lotbinière vous remercie.



JUILLET ET AOÛT 2025



DIMANCHE	LUNDI	MARDI	MERCREDI	JEUDI	VENDREDI	SAMEDI
13	14	15 Dynamique santé 50+  18h à 20h PARTENAIRES 12/18 Centre du Québec	16	17	18  	19
20	21	22 SOIRÉE CONTE 18H À 19H  18h à 20h	23	24	25  	26
27	28	29  18h à 20h	30	31	1ER AOÛT    OBV du Chêne	2
3	4	5 Dynamique santé 50+  18h à 20h PARTENAIRES 12/18 Centre du Québec	6	7	8  	9
10	11 CONSEIL MUNICIPAL 19H30	12 VITALITÉ  Dynamique santé 50+  18h à 20h PARTENAIRES 12/18 Centre du Québec	13	14	15  	16 →COMPÉTITION DE POMPIERS →VENTE DE GARAGE JUNIOR ET MARCHÉ ARTISANAL